



• ΜΗΝΙΑΙΑ ΕΚΔΟΣΗ • ΤΕΥΧΟΣ 186 • 15ος ΧΡΟΝΟΣ • ΜΑΪΟΣ 2009  
ΚΩΔ. 2181  
• MONTHLY EDITION • NR. 186 • 15th YEAR • MAY 2009  
COD. 2181

# ΕΡΓΑΣΙΑ



Εργατοϋπαλληλικό  
Κέντρο  
Αθίνας

E-mail: eka@otenet.gr  
http://www.eka.org.gr

## Παγκόσμια Ημέρα Υγείας και Ασφάλειας στην Εργασία

**Η** ημέρα καθιερώθηκε ως συνέχεια της Διεθνούς Ημέρας Μνήμης Εργατών, πρωτοβουλία της συνδικαλιστικής οργάνωσης των δημοσίων υπαλλήλων του Καναδά, για να τιμήσουν τους νεκρούς των εργατικών ατυχημάτων.

Η 28η Απριλίου επιλέχθηκε συμβολικά, επειδή την συγκεκριμένη ημέρα του 1914 ψηφίσθηκε από την Καναδική Βουλή ο νόμος, για την αποζημίωση των εργαζομένων από εργατικά ατυχήματα.

Η Διεθνής Οργάνωση Εργασίας, υιοθέτησε την ημέρα το 2001 με σκοπό να διευρύνει το περιεχόμενό της με την ιδέα της αειφόρου εργασίας.

Τα στοιχεία της ΔΟΕ είναι συγκλονιστικά, καθώς:

• 2.200.000 άνθρωποι, χάνουν την ζωή τους από εργατικά ατυχήματα

και επαγγελματικές ασθένειες κάθε χρόνο σε όλο τον κόσμο.

• 270.000.000 υπολογίζονται τα εργατικά ατυχήματα και 160.000.000 τα περιστατικά επαγγελματικών ασθενειών.

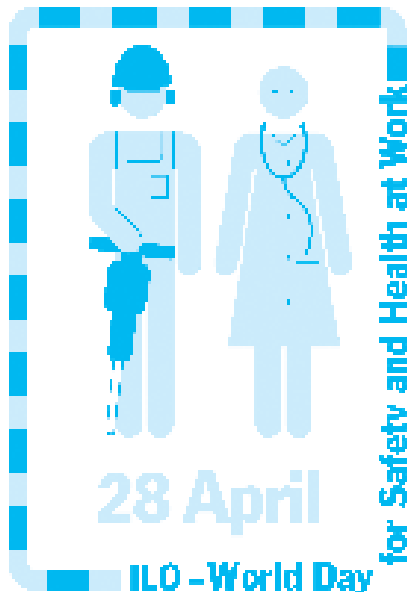
• 440.000 εργαζόμενοι, χάνουν

την ζωή τους από επικίνδυνες ουσίες (100.000 από έκθεση σε αμίαντο).

• Ένας εργαζόμενος πεθαίνει κάθε 16 δευτερόλεπτα και 6.000 κάθε ημέρα.

• Το συνολικό κόστος των ατυχημάτων και ασθενειών, ανέρχεται ετησίως στο 4% του παγκόσμιου

Ακαθάριστου Προϊόντος, ήτοι είναι 20 φορές μεγαλύτερο από την επίσημη αναπτυξιακή βοήθεια.



### Σ' ΑΥΤΟ ΤΟ ΤΕΥΧΟΣ

Αλλαγής • Αντικατάσταση ενεργαβόρων οικιακών συσκευών • Παγκόσμια Ημέρα Υγείας και Ασφάλειας στην Εργασία • Ετοιμότητα για τις συνέπειες της Κλιματικής • Το ιχθυοτοχικό φαινομενικό και οι μαζικοί θάνατοι ψαριών στον Μαλιακό • Περιβαλλοντικά νέα

### IN THIS ISSUE

• International Day of OHS • Preparedness for the consequences of Climate Change • Mass death of fishes at Maliakos gulf • Environmental news

Η ΠΡΟΣΤΑΣΙΑ ΤΟΥ ΕΡΓΑΣΙΑΚΟΥ ΚΑΙ ΤΟΥ ΕΥΡΥΤΕΡΟΥ ΠΕΡΙΒΑΛΛΟΝΤΟΣ ΕΙΝΑΙ ΚΑΙ ΔΙΚΗ ΜΑΣ ΥΠΟΘΕΣΗ

## Ετοιμότητα για τις συνέπειες της Κλιματικής Αλλαγής

Για να αντιμετωπίσουμε την Κλιματική Αλλαγή, πρώτον, πρέπει να περιορίσουμε τις εκπομπές αερίων του θερμοκηπίου, δηλαδή να ληφθούν μέτρα **μετριασμού** των εκπομπών και, δεύτερον, πρέπει να λάβουμε μέτρα **προσαρμογής** για να αντιμετωπίσουμε τις αναπόφευκτες επιπτώσεις. Το σημαντικό είναι ότι ακόμη και εάν επιτύχουμε την συγκράτηση και, στη συνέχεια, τον περιορισμό των εκπομπών αερίων του θερμοκηπίου σε παγκόσμιο επίπεδο, θα χρειαστεί χρόνος για να ανανήψει ο πλανήτης από τις επιπτώσεις των αερίων θερμοκηπίου που βρίσκονται ήδη στην ατμόσφαιρα.

Η σοβαρότητα των επιπτώσεων της αλλαγής του κλίματος διαφοροποιείται ανάλογα με την γεωγραφική ενότητα. Οι πλέον ευπαθείς περιφέρειες στην Ευρώπη είναι **η Νότια Ευρώπη και η Μεσογειακή λεκάνη**.

### Το πλαίσιο στόχων και δράσεων

**1η φάση 2009 - 2012** Θα εστιαστεί σε τέσσερις πυλώνες δράσης:

1) την δημιουργία μιας **στιβαρής γνωστικής βάσης σχετικά με τις επιπτώσεις και τον αντίκτυπο της αλλαγής του κλίματος για την ΕΕ**,

2) την **ενσωμάτωση της προσαρμογής στους στρατηγικούς τομείς πολιτικής της ΕΕ**,

3) την **χρήση συνδυασμού μέσω πολιτικής (μέσων που βασίζονται στην αγορά, κατευθυντηρίων γραμμών, συμπράξεις δημοσίου και ιδιωτικού τομέα) ώστε να διασφαλιστεί η προσαρμογή και**

4) την **αναβάθμιση της διεθνούς συνεργασίας όσον αφορά την προσαρμογή**.

Η 2η φάση θα αρχίσει το 2013.

Ενδεικτικές δράσεις, που θα αναπτυχθούν στο επόμενο χρονικό διάστημα σχετικά με την προσαρμογή στην κλιματική αλλαγή:

- Χάραξη κατευθυντηρίων γραμμών και ανάπτυξη σειράς μέσων (κατευθύνσεις και ανταλλαγή βέλτιστων πρακτικών) μέχρι τα τέλη του 2009, ούτως ώστε να εξασφαλιστεί ότι τα σχέδια διαχείρισης των λεκανών απορροής (υδρογραφικών λεκανών) συνεκτιμούν τις «κλιματικές δοκιμασίες». (Οδηγία 2000/60 για τα νερά).

- Διασφάλιση της συνεκτίμησης του παράγοντα της κλιματικής αλλαγής στην εφαρμογή της οδηγίας για τις πλημμύρες (Οδηγία 2007/60).

- Αξιολόγηση της ανάγκης για τη λήψη περαιτέρω μέτρων ενίσχυσης της αποδοτικότητας της χρήσης του νερού στη γεωργία, στα νοικοκυριά και στα κτήρια.

- Διερεύνηση των δυνατοτήτων χάραξης πολιτικών και λήψης μέτρων ενίσχυσης της δυναμικότητας αποθήκευσης νερού των οικοσυστημάτων στην Ευρώπη.

- Χάραξη, μέχρι το 2010, κατευθυντηρίων γραμμών για την αντιμετώπιση των επιπτώσεων της αλλαγής του κλίματος στη διαχείριση των τόπων του δικτύου Natura 2000.

- Διερεύνηση των δυνατοτήτων βελτίωσης των πολιτικών και ανάπτυξης μέτρων αντιμετώπισης της απώλειας βιοπο-

ικότητας λόγω των κλιματικών αλλαγών.

- Διασφάλιση της συνεκτίμησης των παράκτιων και θαλάσσιων ζωνών στο πλαίσιο της ολοκληρωμένης θαλάσσιας πολιτικής, στην εφαρμογή της οδηγίας πλαίσιο για τη θαλάσσια στρατηγική και στη μεταρρύθμιση της Κοινής Αλιευτικής Πολιτικής.

- Χάραξη ευρωπαϊκών κατευθυντηρίων γραμμών για την προσαρμογή στις παράκτιες και θαλάσσιες ζώνες.

- Συνεκτίμηση των επιπτώσεων της αλλαγής του κλίματος στο πλαίσιο της στρατηγικής ανάλυσης της ενεργειακής πολιτικής.

- Καθορισμός των μεθοδολογιών για τον σχεδιασμό έργων υποδομής «ανθεκτικών στο κλίμα» και μελέτη της ενσωμάτωσής τους στις κατευθυντήριες γραμμές που ισχύουν, καθώς και στις κατευθυντήριες γραμμές σχετικά με τις επενδύσεις στο πλαίσιο της πολιτικής συνοχής για την τρέχουσα περίοδο.

- Εξέταση της δυνατότητας να καταστεί η μελέτη των επιπτώσεων των κλιματικών αλλαγών προϋπόθεση για τις δημόσιες και ιδιωτικές επενδύσεις.

- Εξέταση της δυνατότητας ενσωμάτωσης των επιπτώσεων της αλλαγής του κλίματος στα πρότυπα των κατασκευών (π.χ. Ευρωπαϊκές).

- Κατάρτιση, μέχρι το 2011, κατευθυντηρίων γραμμών για τη διασφάλιση της συνεκτίμησης των επιπτώσεων της αλλαγής του κλίματος στις οδηγίες για τη μελέτη των περιβαλλοντικών επιπτώσεων και για τη στρατηγική περιβαλλοντική εκτίμηση.

### Μέσα και χρηματοδότηση

Η αλλαγή του κλίματος είναι μία από τις προτεραιότητες του πολυετούς δημοσιονομικού πλαισίου για την τρέχουσα περίοδο (2007-2013) και είναι ση-

μαντικό να λαμβάνεται μέριμνα ώστε οι διαθέσιμοι πόροι να χρησιμοποιούνται έτσι ώστε να αντανakλούν την εν λόγω προτεραιότητα. Είναι δυνατό να ενταθούν οι προσπάθειες προσαρμογής εκ μέρους των κρατών μελών και να εστιαστεί καλύτερα η χρήση των διαθέσιμων πόρων. Η χρήση των δημοσίων πόρων και των κρατικών ενισχύσεων πρέπει να αποτελέσει το αντικείμενο ιδιαίτερης προσοχής προκειμένου να μην ευνοούν μια **αναποτελεσματική προσαρμογή**. Μεταξύ άλλων, αυτές αφορούν:

- τον εκσυγχρονισμό των ευρωπαϊκών υποδομών,
- την προαγωγή της ενεργειακής απόδοσης στα κτήρια και
- τη χρήση των πράσινων προϊόντων.

**Τα κράτη μέλη που εξετάζουν το ενδεχόμενο διενέργειας επενδύσεων στις υποδομές ως απόκριση στην οικονομική κρίση πρέπει να εξασφαλίσουν ότι στις επακόλουθες πρωτοβουλίες συνεκτιμώνται καταλλήλως οι ανάγκες που σχετίζονται με την προσαρμογή.** Τα προσεχή χρόνια είναι απαραίτητο να αναπτυχθούν, εκ μέρους των ενδιαφερομένων κλάδων, στρατηγικές και να γίνουν εκτιμήσεις του κόστους των μέτρων προσαρμογής, προκειμένου οι εν λόγω παράμετροι να ληφθούν υπόψη στις μελλοντικές δημοσιονομικές αποφάσεις.



## Αντικατάσταση ενεργοβόρων οικιακών συσκευών

Από τα κλιματιστικά θα αρχίσει το πρόγραμμα του υπουργείου Ανάπτυξης για αντικατάσταση των παλαιών ενεργοβόρων οικιακών συσκευών με νέες. Το ύψος της επιδότησης να φτάνει έως και τα 300 ευρώ.

Στόχος του υπουργείου Ανάπτυξης είναι να ανακοινώσει το μέτρο μέσα στον Μάιο, προκειμένου να εκμεταλλευτεί την περίοδο πριν από το καλοκαίρι, όπου παραδοσιακά γίνονται οι μαζικότερες αγορές κλιματιστικών. Εκτιμάται πως χιλιάδες καταναλωτές θα σπεύσουν να εκμεταλλευτούν το κίνητρο και να αλλάξουν τις παλαιές τους συσκευές με νέες, γεγονός που θα συμβάλει καθοριστικά στην εξοικονόμηση ενέργειας εν όψει ενός ακόμη δύσκολου - από πλευράς κατανάλωσης - καλοκαιριού.

Το μέτρο θα προβλέπει επιδότηση αξίας 250-300 ευρώ για την αγορά νέων κλιματιστικών συσκευών και θα ισχύσει για τουλάχιστον ένα εξάμηνο. Το ποσό της επιδότησης θα κυμαίνεται σύμφωνα με πληροφορίες μεταξύ 30% και 40% της αξίας του καινούργιου κλιματιστικού, το οποίο θα πρέπει όμως να πληροί προδιαγραφές τεχνολογίας inverter. Δηλαδή, να διατηρεί σταθερή τη θερμοκρασία του δωματίου, προσαρμόζοντας αυτόματα την απόδοσή του στη ζέστη ή στο κρύο χωρίς ανθρώπινη παρέμβαση.

## Όχι στην αλλαγή της ενεργειακής σήμανσης

Η παρακάτω είδηση αποδεικνύει ότι οι κατακτήσεις χρειάζονται επαγρύπνηση για να διατηρηθούν. Έτσι, απόπειρα της Ευρωπαϊκής Επιτροπής να αλλάξει το σύστημα ενεργειακής σήμανσης των ηλεκτρικών συσκευών, σύμφωνα με τις απαιτήσεις της βιομηχανίας, απορρίφθηκε από το Ευρωπαϊκό Κοινοβούλιο.

Συγκεκριμένα, Επιτροπή Ενέργειας του Κοινοβουλίου υιοθέτησε δύο ψηφίσματα με τα οποία απορρίπτονται τα εφαρμοστικά μέτρα που εισηγήθηκε η Ε.Ε. με τα οποία επιδιωκόταν να αντικατασταθεί το σημερινό επιτυχημένο μοντέλο σήμανσης των ηλεκτρικών συσκευών (κλίμακα A-G) από ένα νέο περίπλοκο ανοιχτό σύστημα (A-20%, A-40% κ.λπ.), το οποίο υποστηρίζεται ένθερμα από την ευρωπαϊκή βιομηχανία, αλλά απορρίπτεται κατηγορηματικά από όλες τις ευρωπαϊκές ενώσεις καταναλωτών.

Ας σημειωθεί ότι είναι η πρώτη φορά που η Επιτροπή Ενέργειας του Κοινοβουλίου απορρίπτει προτάσεις εφαρμοστικών μέτρων της Επιτροπής.

## Το ιχθυοτοξικό φυτοπλαγκτόν Και οι μαζικοί θάνατοι ψαριών στον Μαλιακό

Σύμφωνα με τους ειδικούς του ΕΛΚΕΘΕ, τα ψάρια πεθαίνουν στον κόλπο της Φθιώτιδας εξ αιτίας του ιχθυοτοξικού φυτοπλαγκτόν *chatonella*, πιθανότατα από τα γεωργικά λιπάσματα που παρέσυρε ο Σπερχειός Ποταμός.

Το *chatonella* πολλαπλασιάζεται με την παρουσία φωσφόρου και αζώτου, γι' αυτό και οι ειδικοί εικάζουν πως ο Σπερχειός ξέπλυνε καλλιεργούμενες εκτάσεις που περιείχαν λιπάσματα και κατέβασε τις απαραίτητες ουσίες μαζί με το «άμορφο υλικό» (λάσπες κλπ.) που παρατηρήθηκε στις εκβολές του.



Το φονικό φυτοπλαγκτόν, που μεταφέρθηκε στον κόλπο με τα θαλάσσια ρεύματα, δημιουργεί βλέννη στα βράγχια, η οποία αποφράσσει το αναπνευστικό σύστημα του ψαριού, προκαλεί αιμορραγίες στα βράγχια και το ψάρι πεθαίνει από ασφυξία.

Οι συγκεκριμένοι οργανισμοί έχουν τη δυνατότητα να παράγουν ανάλογα με τις συνθήκες, ιχθυοτοξίνες και νευροτοξίνες, που δρουν στα βράγχια των ψαριών, ενώ δεν υπάρχουν βιβλιογραφικά δεδομένα για το αν το συγκεκριμένο είδος επηρεάζει κι άλλους υδρόβιους οργανισμούς, συμπεριλαμβανομένων των μυδιών.

Ακόμα μια φορά η ασύστολη ρύπανση του περιβάλλοντος οδηγεί σε περιβαλλοντικές, οικονομικές και κοινωνικές παρενέργειες, καθώς αμέσως συνδεδεμένη με το περιβάλλον είναι η επιβίωση των τοπικών ψαράδων. Το ερώτημα είναι πότε αυτή η θλιβερή πραγματικότητα που παρουσιάζεται σε όλο και περισσότερες περιοχές της χώρας (Ασωπός, Κορώνεια, Πηνειός, Αμβρακικός, Θεμαϊκός, και αλλού) θα σημάνει συναγερμό για το αυτονόητο;



# ΠΕΡΙΒΑΛΛΟΝΤΙΚΑ ΝΕΑ

## Από την Ελλάδα και όλο τον κόσμο



### Το ΕΚΑ για το νέο Ρυθμιστικό

Η Αθήνα έχει ανάγκη από ένα Ρυθμιστικό Σχέδιο το οποίο θα άρει τα σημερινά αδιέξοδα της Αττικής και θα βελτιώσει την ποιότητα ζωής των κατοίκων της, συνδυάζοντας την χωρική οργάνωση με την παραγωγικότητα και τον πολιτισμό.

Το Νέο Ρυθμιστικό Σχέδιο Αθήνας και Αττικής που εξαγγέλθηκε από το ΥΠΕΧΩΔΕ πρέπει να τύχει ολοκληρωμένης και όχι προσχηματικής διαβούλευσης. Ακόμη, παρεμβάσεις μεγάλης κλίμακας που έχουν εξαγγελθεί προηγουμένως όπως οι αυτοκινητόδρομοι Αττικής καθώς και το Προεδρικό Διάταγμα για τον Υμηττό πρέπει να ενταχθούν στο Νέο Ρυθμιστικό Σχέδιο, να επανεξετασθούν και να μην αποτελέσουν χωριστή παρέμβαση, που θα οδηγήσει στον κατακερματισμό του σχεδιασμού και σε αντιφατικά αποτελέσματα.

Το ΕΚΑ θα συμμετάσχει στη διαβούλευση με προτάσεις δίδοντας ιδιαίτερη έμφαση στους άξονες που αφορούν στην παραγωγική βάση της Αττικής και στην κοινωνική συνοχή της πόλης.

Η μορφή της πόλης στον 21ο αιώνα είναι μια πράξη ευθύνης για όλους μας και πρωτίστως για τα συνδικάτα που πρέπει να προστατεύσουν την ποιότητα ζωής και την διασφάλιση της εργασίας στο Λεκανοπέδιο.

### ΛΕΩΦΟΡΕΙΟΛΩΡΙΔΕΣ

Η απόφαση της αλλοίωσης έστω και σε πιλοτική βάση – άλλωστε ουδέν μονιμότερο του προσωρινού του χαρακτήρα των λεωφορειολωρίδων με την είσοδο των ΤΑΞΙ, αρχικά σε όλες και μετά από πιέσεις σε ορισμένες εξ αυτών, αποτελεί καίριο χτύπημα στην προσπάθεια για αύξηση της χρήσης των Μέσων Μαζικής Μεταφοράς στο Λεκανοπέδιο της Αθήνας που αντιμετωπίζει ως γνωστόν οξύτατα κυκλοφοριακά προβλήματα.

Οι ήδη προβληματικές στην ασυνόμειυσή τους Λεωφορειολωρίδες με την απόφαση αυτή θα οδηγήσουν σε παραπέρα μείωση της ταχύτητας των Μέσων Μαζικής Μεταφοράς.

Η απόφαση αυτή πρέπει να αποσυρθεί και να ενταθούν οι προσπάθειες για αποκλειστική χρήση των λεωφορειολωρίδων από τα Μέσα Μαζικής Μεταφοράς παράλληλα με την λήψη μέτρων για την ενίσχυση της χρήσης των ΜΜΜ από τους πολίτες προτού η Αθήνα οδηγηθεί σε πλήρες κυκλοφοριακό αδιέξοδο.

### Συνέντευξη τύπου ΕΚΑ-ΙΓΜΕ

Πραγματοποιήθηκε σήμερα η συνέντευξη τύπου του ΕΚΑ και του Συνδικάτου Εργαζομένων του ΙΓΜΕ με αφορμή την παγκόσμια ημέρα νερού. Το θέμα της συνέντευξης ήταν η κατάσταση των υδατικών πόρων στη χώρα μας αλλά και η κατάσταση που έχει διαμορφωθεί στο ΙΓΜΕ και η οποία κατά γενική ομολογία επιδεινώνεται χρόνο με το χρόνο.

Η συνεχιζόμενη υποβάθμιση του Ινστιτούτου Γεωλογικών και Μεταλλευτικών Ερευνών είναι απαράδεκτη, την στιγμή κατά την οποία υπάρχει ανάγκη ύπαρξης μιας συμπαγούς και αξιόπιστης βάσης δεδομένων σχετικά με τους υδατικούς πόρους αλλά και άλλα περιβαλλοντικά θέματα όπως: γεωλογική χαρτογράφηση αναγκαία για την διαμόρφωση του γεωλογικού υποβάθρου που με τη σειρά του αποτελεί προϋπόθεση για κάθε αναπτυξιακή διαδικασία, αστική γεωλογία, αποκατάσταση Χώρων Ανεξέλεγκτης Διάθεσης Απορριμμάτων, αποκατάσταση εγκαταλελειμμένων λατομείων - μεταλλείων, αξιοποίηση γεωθερμίας, διαχείριση υδάτων. Θέματα για τα οποία ΙΓΜΕ διαθέτει συσσωρευμένη γνώση και εμπειρία, οι οποίες εξανεμίζονται λόγω της σκόπιμης υποβάθμισής του.

Έγινε αναφορά στην εγλατάλειψη της έρευνας στη χώρα μας γενικότερα και ειδικότερα της υδατικής έρευνας, η οποία είναι αναγκαία για την υποστήριξη της αναπτυξιακής διαδικασίας με τις λιγότερες απώλειες, ειδικά στο τομέα των νερών ο οποίος θα πληγεί περισσότερο από τις επιπτώσεις της κλιματικής αλλαγής.

Αναφορικά με τα εργασιακά θέματα στο ΙΓΜΕ αυτά ακολουθούν την υποβάθμιση του Ινστιτούτου, με υποχρηματοδότηση, με την μη ανανέωση του προσωπικού - ο μέσος όρος ηλικίας είναι τα 58 έτη - και γενικότερη επίθεση στις εργασιακές σχέσεις.

Σε μια προσπάθεια γνωστοποίησης των προβλημάτων του το Συνδικάτο των εργαζομένων στο ΙΓΜΕ διοργανώνει παράσταση διαμαρτυρίας στο Υπουργείο Ανάπτυξης.

Στη συνέντευξη τύπου συμμετείχαν εκτός από το ΕΚΑ και το Συνδικάτο εργαζομένων του ΙΓΜΕ, εκπρόσωποι του ΤΕΕ, του Πανελληνίου Συλλόγου Γεωλόγων του Δημοσίου και της Ομοσπονδίας εργαζομένων στα Μεταλλεία.